

PLAN4BLUE

newsletter

NEWSLETTER 2, OCTOBER 2018

MARITIME SPATIAL PLANNING FOR SUSTAINABLE BLUE ECONOMIES

Uudiskirja sisu

- [Alternatiivsed sinimajanduse arengustsenaariumid](#) (lk 4)
- [Kaardipõhine platvorm infovahetuseks](#) (lk 5)
- [Teabelehed mereloodusest ja inimtegevuse mõjust sellele](#) (lk 6)
- [Potentsiaalsed majanduskasvu alad](#) (lk 7)
- [Mereala planeerimine Soomes ja Eestis](#) (lk 8)
- [Planeerijate kohtumise järeldused](#) (lk 9)
- [Üritused](#) (lk 10)



Meie töö jätkub – Soome lahe sinimajanduse stsenaariumidest piiriülese merekasutuse juhtumiuuringuteni

Riku Varjopuro, Plan4Blue project coordinator, Finnish Environment Institute SYKE, riku.varjopuro@ymparisto.fi

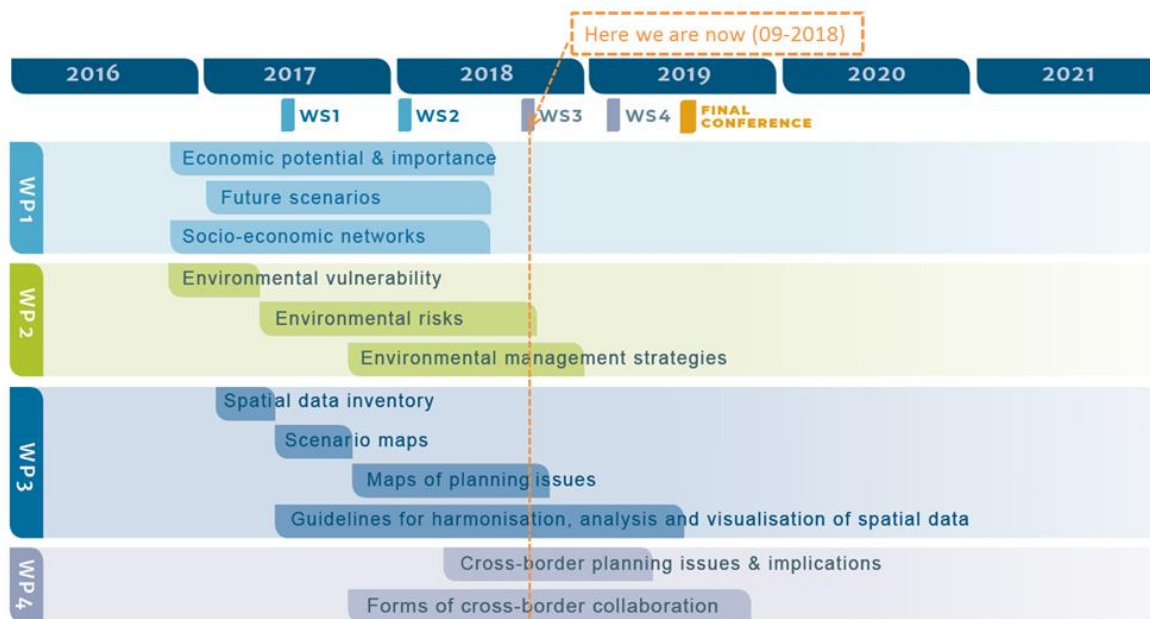
Plan4Blue projekt on jõudnud oma teise etappi, st liikunud Soome lahe ja Saaristomere sinimajanduse stsenaariumide koostamisest (TP1) edasi aruteludeni mereruumi planeerimisega seonduvate teemade hetkeseisu ja tuleviku üle (TP4). Põhjalikumaks analüüsiks valiti pelaagiline kalandus, Natura 2000 ja mereruumi planeerimine ning Eesti ja Soome vaheline meretransport.

Plan4Blue projekti kohtumistel, töötubades, uuringutel ja küsitlustel on osalenud suur hulk eksperte ning ametnikke. Selle koostöö käigus on täpsustunud ka projekti eesmärgid ja ülesanded. Lisateavet täpsustunud tööülesannete ja lähikuudel oodatavate projekti tulemuste kohta leiab [Prezi esitlusest](#).

Allolevad lühikokkuvõtted annavad ülevaate projekti töopakettide (TP) edenemisest viimase pooleteise aasta jooksul.

<p>TP1 Jätkusuutliku sinimajanduse potentsiaal</p>	<p>TP1 analüüsis majanduse statistikat, sektorite strateegiaid ja piiriüleseid võrgustikke, saamaks ülevaadet piirkonna peamistest merekasutussektoritest ja nende majandusnäitajatest. Tööpaketi koostati ka sinimajanduse tulevikustsenaariumid, milles oli oluline roll Delphi ekspertide paneelil ja töötubadel. Stsenaariumide lõplikud versioonid valmivad lähiajal ja nende paremaks edasiandmiseks tehakse koostööd disaineritega, kes aitavad meie analüüsi tulemusi visualiseerida.</p> <p><i>Lugege lisa stenaariumide kohta sellest uudiskirjast!</i></p>
<p>TP2 Keskkonnajuhtimine</p>	<p>TP2-s hinnati projektiala keskkonna haavatavust. Hinnangut arendati edasi, töötamaks välja meetodikat keskkonnariskide hindamiseks, mida tehakse tööpaketi teises etapis. Lisaks töötatakse välja kaks vahendit mereruumi planeerijatele: GIS platvorm eelmainitud hinnangute tulemuste jagamiseks ning teabelehed oluliste mereliikide ja elupaikade ning inimtegevuste ja nende keskkonnamõjude kohta. <i>Lugege lisa GIS platvormi ja teabelehtede kohta sellest uudiskirjast!</i></p>
<p>TP3 Ruumiline analüüs ja kaardistamine</p>	<p>TP3 toetab teiste töopakettide tööd ja arendab ruumilise visualiseerimise ja analüüsi meetodikaid. TP3 on näiteks määratlenud mereala ruumilise planeerimise jaoks olulised ruumiandmed, toetanud teisi kaartide koostamisel ning arendanud meetodikat tulevikustsenaariumide ruumiliseks kujutamiseks. <i>Lugege lisa merekasutuse intensiivsuse kaartide kohta sellest uudiskirjast!</i></p>
<p>TP4 Piiriülesed küsimused mereruumi planeerimisel</p>	<p>TP4 alustas tööd kahe teemaga: 1) Eesti ja Soome vahelise mereruumi planeerimise alase piiriülese koostöö edendamise ning 2) juhtumiuuringud merekasutusvaldkondade kohta, mis on olulised nii mereruumi planeerimise kui ka piiriülesuse seisukohalt. TP4 kasutab lähtepunktina TP1-s koostatud tulevikustsenaariume ja analüüsib teatud teemasid põhjalikumalt. Juhtumiuuringute teemad valiti koostöös Eesti ja Soome mereruumi planeerijate/ametkondadega, kes pidasid neid oluliseks Soome lahe ja Saaristomere tuleviku planeerimisel. <i>Lugege lisa mereala planeerijate koostumisest sellest uudiskirjast!</i></p>

Kõik siiani avaldatud projekti aruanded ja muu materjal on kättesaadav Plan4Blue veebilehel ([Publications](#)). Plan4Blue on aktiivselt osalenud erinevatel üritustel teaduskonverentsidest siseriiklike mereala ruumilise planeerimise koosolekuteni. Projekti eksperdid on tutvustanud projekti ja selle tulemusi erinevatele sihtrühmadele akadeemilistest ringkondadest praktikuteni. Teavet olulisemate ürituste kohta leiab Plan4Blue veebilehelt ([Events and meetings](#)).



Projekti töopakettid ja tegevused ajateljel ning kui kaugel me hetkel oleme (09/2018)

Lugege lisa Plan4Blue eelolevate ürituste kohta selle uudiskirja lõpust. Ootame teid osalema! Kui olete huvitatud meie tööst ja soovite osaleda, siis palun võtke ühendust projektijuht Rikuga riku.varjopuro@ymparisto.fi.

See uudiskiri on üks võimalus jälgimaks Plan4Blue projekti edenemist!

> [All newsletters](#)

Tutvu sinimajanduse arengustsenaariumidega

Riitta Pöntynen, leader of WP1, University of Turku, Centre for Maritime Studies, riitta.pontynen@utu.fi

Neli tulevikustsenaariumi kirjeldavad sinimajanduse ehk merega seotud majandussektorite merekasutust aastal 2050. Need koostati erinevate sinimajanduse sektorite esindajate arvamuse põhjal. Stsenaariumid näitavad erinevaid võimalikke tuleviku arenguteid, eesmärgiga anda sisendit Soome lahe ja Saaristomere mereruumi planeeringutesse.

Tulevikustsenaariumid peegeldavad mereressursside ja ökosüsteemiteenuste säästlikku kasutust energia, merenduse, turismi ning mere biomajanduse ja ressursside kasutamise sektorites.

Stsenaariumide koostamisse kaasatud ekspertide arvates on peamised sinimajanduse arengut mõjutavad tegurid inimeste arvamus/suhtumine, maailmamajanduse olukord ja trendid ning keskkonnapoliitika ja -regulatsioon.

<p>Säästlikkus enneõike!</p> <ul style="list-style-type: none"> • Parim stsenaarium säästva merekasutuse seisukohast 	<p>Piiramatu kasv</p> <ul style="list-style-type: none"> • Halvim stsenaarium 	<p>Säästlikkuse dilemma</p> <ul style="list-style-type: none"> • Praeguse olukorra jätkumine, kvantitatiivsed muutused 	<p>Virtuaalne reaalsus</p> <ul style="list-style-type: none"> • Ulatuslikult digitaliseeritud tulevik säästlike ja mittedäästlike arengutega
--	---	--	---

Loe lisa 2050. a alternatiivsetest tulevikustsenaariumidest ja nendeni viivatest sammudest! ([summary tables](#))

Stsenaariumide loomisel kasutati tulevikuuuringute meetodeid. Erinevates stsenaariumide koostamise etappides osales kokku 107 eksperti erinevatest sinimajanduse sektoritest, kes vastasid küsimustikele ja/või osalesid töötubades või intervjuudes sinimajanduse tuleviku kohta. Ekspertide hulgas oli nii avaliku kui ka erasektori esindajaid Plan4Blue projektiala Eesti ja Soome poolelt.

Osale piiriüleses arutelus kaardipõhise platvormi PGIS kaudu

Robert Aps, Leader of WP2, University of Tartu, Estonian Marine Institute, robert.aps@ut.ee

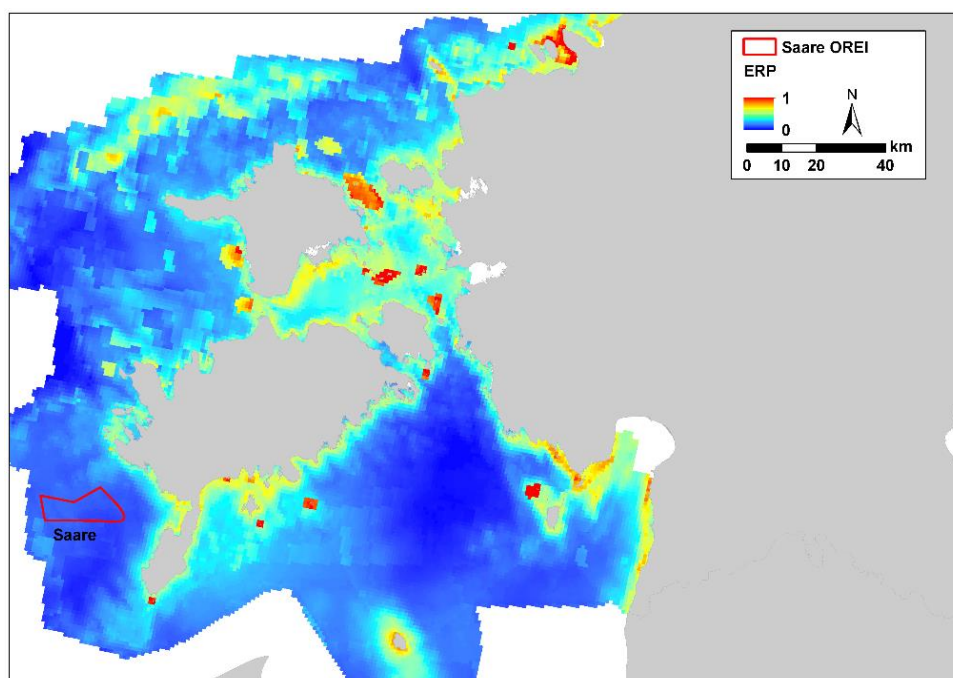
Peagi avaneb huvitatud osapooltel uus võimalus arutleda merealade kasutuse üle PGIS platvormi abil, mis sisaldab ruumiandmeid ja taustteavet tundliku merelooduse ning mõjude kohta, mida inimtegevus sellele avaldab.

Eesmärk on kaasata erinevaid huvirühmi mereala ruumilise planeerimise protsessi, kasutades PGIS platvormi faktipõhiseks aruteluks keskkonna haavatavuse ja uuest või laienevast inimtegevusest tulenevate riskide üle. PGIS platvormi ruumiandmeid saab kasutada arutelus mereala uute kasutusvaldkondade planeerimisel.

Näiteks kruisifirmad, kalandus- ja merendusorganisatsioonid, energiaettevõtted ning keskkonnaorganisatsioonid saavad kasutada PGIS argumentatsioonikaarte ja planeeringulahenduste paarikaupa võrdlusel põhinevat hääletust selleks, et planeerijad ja huvirühmad saaksid avaldada arvamust mereruumi eraldamise kohta ka ilma kommenteerimata. See võimaldab saada kiirelt ülevaate, kui palju osalejaid nõustub või ei nõustu teatud sõnumi või väljapakutud planeeringulahendusega.

PGIS osalusplatvorm toetab piiriülest arutelu erinevatel teemadel, kuid eelkõige seoses mereala ruumilise planeerimise protsessidega Eestis ja Soomes.

PGIS platvorm avatakse selle aasta lõpus. Platvormi link avaldatakse Plan4Blue veebilehel: www.syke.fi/projects/Plan4Blue



Joonis. Potentsiaalne Saare avameretuulepark Saaremaast läänes (punase piirjoonega polügon) ja kumulatiivse keskkonnariski profiili kaart.

Plan4Blue projektis valmivad teabelehed merelooduse ja inimtegevuse mõjude kohta

Leena Laamanen and Juho Lappalainen, Finnish Environment Institute SYKE. leena.laamanen@ymparisto.fi, juho.lappalainen@ymparisto.fi

Plan4Blue projekt annab kasulikku ja praktilist teavet merelooduse ja -kasutuse kohta teabelehtede abil, mis on mõeldud planeerijatele ja huvirühmadele, toetamaks mereala planeerimise protsessi.

Teabelehed koostatakse oluliste mereliikide ja -elupaikade kohta, sh kaitstavad liigid ja ka invasiivsed võõrliigid. Teavet leiab ka tähtsamate merega seotud sektorite, sh meretransport, energia tootmine ja turism, võimalike mõjude kohta merekeskkonnale ja -elustikule.

Erinevad inimtegevused ja merekasutuse vormid võivad häirida mereliike otseselt või muuta nende elutingimusi elupaiga muutmise kaudu. Arendamiseks merekasutust säästval viisil, on vajalik mõista mõjude ahelat inimtegevustest muutuvate ökosüsteemideni. Seepärast tuleb pöörata tähelepanu mereliikidele ja ka nende elupaikadele ning haavatavusele.

Plan4Blue projekt kirjeldab ja visualiseerib valitud oluliste merekasutussektorite tegevused, surve ning võimalikud mõjud merekeskkonnale, et pakkuda vajalikku teavet mereala planeerijatele.



Archipelago sea, Öro island. Photo: Juuso Haapaniemi, Metsähallitus 2015

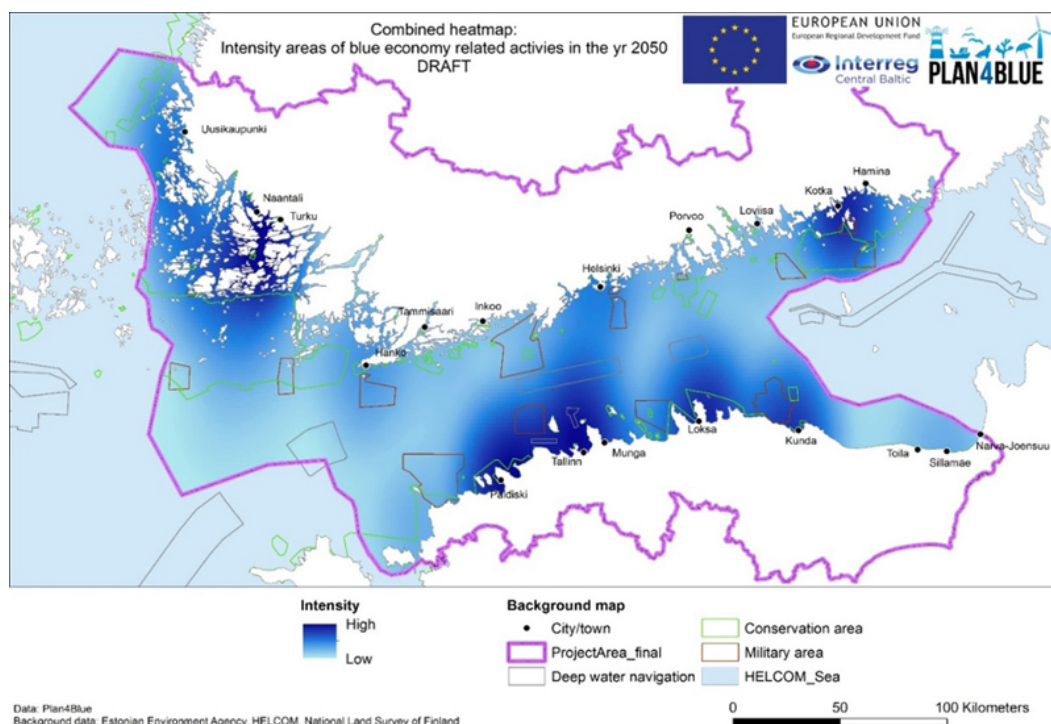
PLAN4BLUE stsenaariumide koostamisel selgusid merega seotud inimtegevuse koondumiskohad

Harri Tolvanen, leader of WP3, University of Turku, harri.tolvanen@utu.fi

Plan4Blue projektis valmis kaart, mis toob välja suurima sinimajanduse kasvu potentsiaaliga piirkonnad projektialal. Kaart põhineb veebipõhistes küsimustikes ja töötubades osalenud erinevate sektorite esindajate/ekspertide arvamustel.

Ekspertidelt küsiti arvamust nelja merega seotud majandussektori tulevikuperspektiivide kohta, sh taastuenergia tootmine, turism, mere biomajandus ja veealused ressursid (sh ka kalandus ja vesiviljelus) ning merendusklaster. Töötubades ja veebipõhistes küsimustikes paluti ekspertidel märkida kaardile iga sektori võimaliku kasvu kohad. Tulemuseks saadi sadu punktide, joonte või aladena märgitud asukohti. Saadud ruumilise info põhjal koostati oodatava kasvu kaardid iga vaadeldud merega seotud majandussektori kohta.

Informatsiooni analüüsi edasi, hindamaks sinimajanduse arengut tervikuna. Selleks kombineeriti ekspertide hinnangud erinevate sektorite kohta ühele kaardile. St kõigi nelja majandussektori kõik märgitud majanduskasvu asukohad pandi kokku ja loodi selle tulemusena uute või kasvavate tegevuste intensiivsust näitav kaart (joonis 1). Kõrge intensiivsusega kohtades on ekspertide hinnangul oodata erinevate sinimajanduse sektorite kasvu. Kaart toob välja alad, kus järgmise 30 aasta jooksul võib inimtegevus intensiivistuda ja mis seetõttu vajavad tähelepanu ruumilisel planeerimisel.



Intensiivsuse kaart näitab, millistes kohtades on ekspertide arvates oodata sinimajanduse kasvu

Ametlikud mereruumi planeerimise protsessid on käimas nii Eestis kui ka Soomes

Heidi Lusenius, Regional Council of South West Finland, heidi.lusenius@varsinais-suomi.fi; Merle Kuris, Baltic Environmental Forum, merle.kuris@bef.ee; Simo Haanpää, Helsinki-Uusimaa Regional Council, simo.haanpaa@uudenmaanliitto.fi

Eestis ja Soomes on käimas ametlik mereala planeeringuprotsess. Vaatamata sarnasustele kahe riigi mereala planeeringu põhimõtetes ja ajakavas on ka erinevusi planeeringu koostamises ning õiguslikus staatuses. Soomes koostavad merealade planeeringuid maakonnad ja tulemus ei ole õiguslikult siduv. Seevastu Eestis on tegemist riiklikult koordineeritud protsessiga ja valmiv kogu Eesti mereala planeering on õiguslikult siduv. Erinevusi võib olla ka planeeringu lõplikus ülesehituses ja detailsuse astmes.

Maavalitsused juhivad protsessi Soomes

Soomes vastutavad mereala planeerimise eest ranniku maakondade valitsused, millel oli juba varem planeerimiskohustus territoriaalmere ulatuses. Mereala planeering hõlmab nii territoriaalmerd kui ka majandusvööndit, aga erinevalt õiguslikult siduvast maakonnaplaneeringust ei ole mereala planeering riikliku planeerimissüsteemi osa ning sellel on üksnes soovituslik iseloom. Kokku koostatakse Soomes kolm mereala planeeringut ja lisaks Ahvenamaa mereala planeering.

Hetkel toimub kaheksas ranniku maakonnas projektide ja konsultantide abiga mereala planeeringu taustinformatsiooni koondamine ning maakonnaplaneeringute jaoks kogutud materjali ülevaatamine. Selle põhjal koostatakse 2019. aasta jooksul mereala planeeringu eesmärgid ja planeeringulahendused. Lisateavet Soome mereala planeeringu kohta leiab veebilehelt www.merialuesuunnittelu.fi/en/.

Mereala planeeringu peamine eesmärk on toetada piirkondade eeldustel põhineva sinimajanduse arengut ja merekeskkonna seisundi paranemist. Üks lähtepunkt selleks on merealade omaduste ja kasutuse väljaselgitamine, millesse ka Plan4Blue projekt panustab.

Eestis juhivad protsessi Rahandusministeerium

Riiklik Eesti mereala planeering algatati 25. mail 2017 Vabariigi Valitsuse korraldusega. Eelnevalt olid koostatud pilootplaneeringud Hiiu ja Pärnu maakonnaga piirnevatele merealadele, mis kehtestati vastavalt 2016 ja 2017. Need maakonna tasandi mereplaneeringud on kavas liita üleriigilise mereala planeeringuga, mis hõlmab kogu Eesti mereala, sh nii sise- ja territoriaalmerd kui ka majandusvööndit.

Eesti mereala planeeringut koostab Rahandusministeerium konsultatsioonifirma Hendrikson & Ko abiga. Praeguseks on valminud planeeringu lähtealused ja mõjude hindamise väljatöötamise kavatsus, mille avalikud arutelud toimusid 2018. a kevadel ja suvel. Esmane

planeeringulahendus peaks valmima 2019. a alguseks. Eesmärk on jõuda mereala planeeringu kehtestamiseni aprillis 2020.

Kõik mereala planeeringuga seotud materjalid, sh veebikaart, mis sisaldab kogu olemasolevat teavet Eesti mereala kohta, on kättesaadavad <http://mereala.hendrikson.ee/>. Sealt leiab ka ideekorje kaardi, kuhu igaüks saab lisada mereala planeeringut puudutavaid ettepanekuid ja kommentaare. Samuti on võimalik liituda maililistiga, et saada uudiseid mereala planeeringu protsessi kohta.

Mistahes inimtegevuse aluseks merealal on merekeskkonna hea seisundi saavutamine või säilitamine. Planeerimisel võetakse eesmärgiks, et tagatud oleks nii mereressursside kasutamisest saadav majanduslik kasu kui ka mere ja rannikuala väärtus sotsiaalselt ja kultuuriliselt olulise alana. Mereala ruumiline planeering on pärast selle kehtestamist valdkondlike mereala kasutamist reguleerivate otsuste aluseks.

Sujuva piiriülese koostöö retsept: regulaarne teabevahetus ja tähelepanu tekkivatele probleemidele

Hanna Nieminen and Riku Varjopuro, Finnish Environment Institute SYKE. riku.varjopuro@ymparisto.fi

Planeerijate kohtumine Tallinnas



Projektijuht Riku Varjopuro tegemas kokkuvõtet sellest, kuidas ja millal saavad Plan4Blue projekti tulemused anda sisendit Eesti ja Soome mereala planeerimisprotsesside sse.

Plan4Blue projekti kutsel said Eesti ja Soome planeerijad ning mereala ruumilise planeerimise eest vastutavad asutused kokku 16. novembril 2017 Tallinnas. See oli esimene suurem Eesti ja Soome ametnike ning planeerijate kohtumine, kus vahetati infot mereala ruumilise planeerimise kohta piirkonnas

Kohtumise eesmärk oli algatada kahe riigi vaheline koostöö Soome lahe ja Saaristomere piirkonnas. Nii Eesti kui ka Soome on alustanud mereala planeeringu koostamist ja nüüd on

õige aeg mõelda, millist koostööd meil vaja oleks. Ning mõistagi on ka teineteiselt palju õppida.

Kohtumisel osalejad pidasid piiriülese koostöö puhul kõige olulisemaks regulaarset infovahetust. Erilist tähelepanu vajavaid pakilisi probleeme kohtumisel ei tuvastatud. Lepiti kokku, et piiriülene koostöö peaks olema "reaktiivne", st küsimustega tegeldakse siis, kui need esile kerkivad. Samal ajal tuleks olla valvas tekkivate probleemide suhtes, mis vajavad mõlema riigi tähelepanu ja koostööd.

Et mereruumi planeerimise alased foorumid ja riikidevahelise koostöö projektid juba eksisteerivad, siis lepiti kokku, et Plan4Blue projekti kohtumised keskenduvad Soome lahe ja Saaristomere piirkonna jaoks olulistele küsimustele. Lisaks tegid ametkonnad ettepaneku, et Plan4Blue projekt võiks keskenduda piiriülestele küsimustele. Vastuseks sellele olemegi alustanud tööd kolme piiriülese teemaga – pelaagiline kalapüük, laevandus ja mere looduskaitse (põhirõhk Natura 2000 aladel).

Projekti jooksul on plaanis korraldada veel planeerijate kohtumisi.

- Lisateave Plan4Blue veebilehelt: Esimene planeerijate kohtumine > [MSP planners meeting](#)

Plan4Blue eelolevad üritused

Teine Plan4Blue planeerijate kohtumine

- 2018 lõpp/2019 algus, täpsustamisel
- Eesti ja Soome mereala ruumilise planeerimisega tegelevate ametkondade ja planeerijate kohtumine

Rahvusvaheline seminar/töötuba: Piiriülesed teemad ja mereruumi planeerimine

- Veebruar 2019, täpsustamisel
- Seminar on osa 4. tööpaketi piiriüleste teemade analüüsist ja jätkab 4.-5. septembril 2018 Turus toimunud arutelu. Teine TP4 seminar toimub Eestis ja keskendub analüüsitava teemade (pelaagiline kalandus, meretransport, Natura 2000) sektoritevahelistele ja piiriülestele aspektidele ning mida Eesti ja Soome mereruumi planeerimise protsessid saavad õppida analüüsitud näidisjuhtumitest.

Plan4Blue lõpukonverents

- Mai 2019, täpsustamisel
- Lõpukonverentsile kutsume kõiki huvitatud osapooli arutlema Plan4Blue tulemuste ja mereruumi planeerimise alase koostöö üle Soome lahe ja Saaristomere piirkonnas.